



Évolution démographique des intercommunalités d'Occitanie Le dynamisme s'accélère dans les deux métropoles

Axelle Bonzi, Brigitte Doguet, Insee

En Occitanie, comme au niveau national, le rythme de croissance démographique entre 2011 et 2016 est en léger retrait par rapport aux cinq années précédentes. La population augmente en moyenne de 0,8 % par an contre 1,0 % entre 2006 et 2011. Ce ralentissement s'explique par un moindre dynamisme de l'excédent migratoire (- 0,1 point) comme de l'excédent naturel (- 0,1 point). L'évolution est cependant très contrastée à l'intérieur de la région, comme en témoignent les disparités entre les 164 établissements publics de coopération intercommunale (EPCI) de la région (*définitions*).

La croissance dans les deux métropoles se renforce

La croissance de la population accélère dans les deux métropoles. Le nombre d'habitants de Toulouse Métropole augmente de 1,3 % chaque année entre 2011 et 2016 (+ 9 700 habitants par an), contre 0,8 % entre 2006 et 2011, en raison de la forte hausse de l'excédent migratoire mais aussi de celle, plus modérée, de l'excédent naturel. C'est la seule métropole du pays où la contribution du solde naturel augmente entre les deux périodes. La population de Montpellier Méditerranée Métropole croît encore plus vite, à un rythme de 1,7 % par an (+ 7 500 habitants), contre 1,0 % sur la période précédente (*figure 1*). C'est le rythme de progression le plus élevé des 22 métropoles. Pour Montpellier, l'accélération de la croissance est uniquement portée par un renforcement de l'excédent migratoire, l'excédent naturel se stabilisant.

Dans les EPCI sous l'influence directe de ces métropoles, la dynamique démographique évolue différemment entre les deux périodes. Autour de Montpellier, la croissance des EPCI proches ralentit partout. Elle reste cependant forte au nord et à l'ouest de la métropole : la croissance annuelle est supérieure à 2 % dans la CC Vallée de l'Hérault et à 1 % dans celle du Grand Pic Saint-Loup. Un dynamisme qui perdure aussi dans les communautés de communes entre Montpellier et Nîmes (Pays de Sommières, Rhony, Vistre et Virdourle...). L'attractivité de Toulouse s'étend dans un rayon plus large. La croissance de la population, déjà forte entre 2006 et 2011, accélère entre 2011 et 2016 dans la moitié des inter-communalités limitrophes : CA du Sicoval (+ 0,6 point entre les deux périodes), CC de la Save au Touch et des Coteaux Bellevue. Cette accélération touche aussi des communautés d'agglomération qui jouxtent la couronne périurbaine de Toulouse, comme le Grand Montauban ou Gaillac

Graulhet (+ 0,1 point). *A contrario*, la croissance de la population ralentit dans plusieurs intercommunalités limitrophes de Toulouse Métropole (*figure 2*). C'est le cas de la CA du Muretain, des CC des Terres du Lauragais, des Coteaux de Girou, du Frontonnais et de Save Garonne et Coteaux de Cadours.

La croissance démographique reste soutenue sur le littoral

Les EPCI du littoral méditerranéen bénéficient tous d'une forte attractivité démographique : le gain de population est élevé et se renforce souvent entre 2011 et 2016, même pour des EPCI qui ne sont pas sous l'influence directe des grandes métropoles.

C'est le cas des communautés d'agglomération de Béziers Méditerranée et Hérault Méditerranée (Agde), dont la croissance se poursuit à un rythme soutenu et accélère : respectivement + 1,4 % et + 1,7 % entre 2011 et 2016, soit un gain de 1,0 et 0,1 point par rapport à la période 2006-2011. En revanche, la croissance ralentit dans les communautés d'agglomération de Narbonne, Sète et Mauguio. Plus au sud, le dynamisme de la communauté urbaine de Perpignan Méditerranée Métropole s'amplifie : elle gagne 2 600 habitants par an sur la période récente, contre 2 400 sur la période 2006-2011. Autour de celle-ci, la plupart des communautés de communes bénéficient d'un excédent migratoire soutenu, leur solde naturel au mieux se stabilisant.

À l'est de la région, la croissance de la population de la CA de Nîmes se renforce légèrement (+ 0,8 % par an entre 2011 et 2016, soit + 0,1 point entre les deux périodes). C'est aussi le cas, loin des métropoles et du littoral, pour la CA Rodez Agglomération, dont le rythme de croissance annuel, qui s'inscrit dans une dynamique de long terme, augmente de 0,2 point entre les deux périodes pour atteindre 0,8 %. Une amélioration que l'on retrouve à Millau, deuxième ville de l'Aveyron, et autour : la CC de Millau Grands Causses gagne des habitants entre 2011 et 2016 (+ 0,6 % par an), alors qu'elle en perdait auparavant.

Baisse marquée de la population à distance des grands pôles

Dans certains EPCI éloignés de l'influence des métropoles, le rythme de croissance ralentit fortement sous l'effet de la dégradation, souvent simultanée, des soldes naturels et migratoires. Ils perdent entre 0,4 et 0,8 point entre les deux

périodes (Alès Agglomération, Carcassonne Agglomération, Gard Rhodanien, Grand Auch Cœur de Gascogne). Pour d'autres, le déclin démographique s'amorce sur la période récente : ils cumulent un solde naturel négatif et une dégradation du bilan migratoire. Ils sont quelquefois à caractère urbain, comme la CA du Grand Cahors, mais ils se situent le plus souvent dans l'espace rural, hors de l'influence des grands pôles, parfois dans des zones montagneuses. Enfin, la déprise démographique se poursuit dans une vingtaine d'EPCI, notamment dans les CA de Castres Mazamet et de Tarbes-Lourdes-Pyrénées, où la baisse de la population s'accélère (respectivement - 0,2 et - 0,1 point entre les deux périodes quinquennales). ■

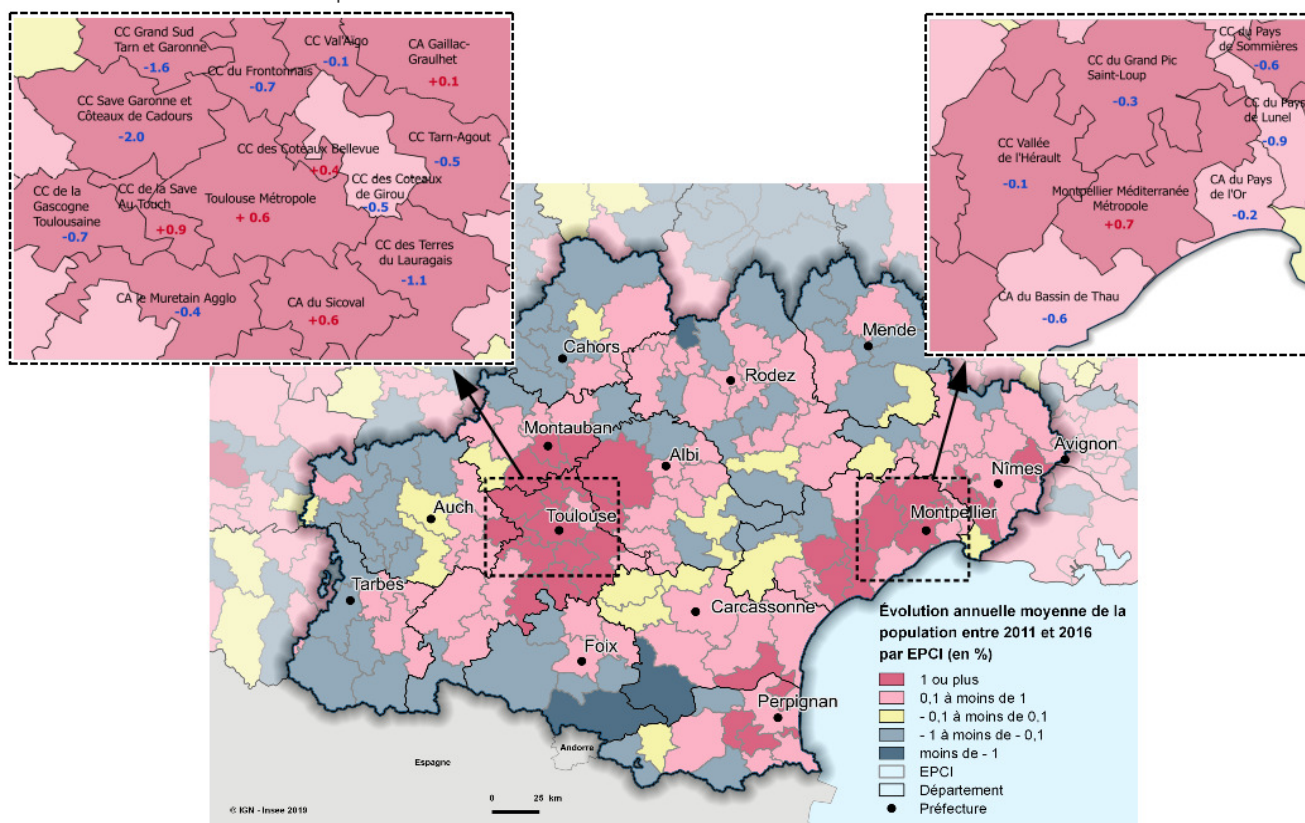
1 Forte croissance démographique dans les principaux EPCI

Population des EPCI d'Occitanie de plus de 100 000 habitants

	Population 2016	Évolution annuelle moyenne (%)	
		2011-2016	2006-2011
Toulouse Métropole	762 956	+1,3	+0,8
Montpellier Méditerranée Métropole	465 070	+1,7	+1,0
CU Perpignan Méditerranée Métropole	268 581	+1,0	+0,9
CA de Nîmes Métropole	257 788	+0,8	+0,7
CA Alès Agglomération	128 969	+0,4	+0,9
CA Le Grand Narbonne	127 530	+0,8	+1,2
CA du Bassin de Thau	124 469	+0,5	+1,0
CA de Béziers-Méditerranée	123 613	+1,4	+0,4
CA Tarbes-Lourdes-Pyrénées	122 365	-0,2	-0,1
CA Le Muretain Agglomération	119 336	+1,3	+1,7
CA Carcassonne Agglomération	111 452	+0,4	+0,8

2 Une dynamique différente autour des deux métropoles régionales

Évolution annuelle moyenne de population dans les EPCI d'Occitanie entre 2011 et 2016 et zoom sur les écarts entre les deux périodes quinquennales, dans les EPCI situées autour des métropoles



Source : Insee, recensements de la population

Définitions

L'intercommunalité en Occitanie se décline à travers **164 établissements publics de coopération intercommunale (EPCI)**, dont les formes et l'étendue des compétences sont réglementées par la loi, notamment en fonction de leur population. Outre les **deux métropoles** de Toulouse et Montpellier, la région compte **une communauté urbaine (CU)**, **21 communautés d'agglomération (CA)** et **140 communautés de communes (CC)**. Les limites territoriales des communes et des EPCI sont celles en vigueur au 1^{er} janvier 2018.

Le territoire des EPCI ne correspond généralement pas aux zonages définis par l'Insee pour caractériser les unités urbaines (agglomérations) et les aires urbaines (avec les couronnes périurbaines). Ainsi, Toulouse Métropole ne couvre pas l'ensemble de l'agglomération toulousaine, beaucoup plus peuplée : deux communautés d'agglomération (Muretain et Sicoval) et des communautés de communes complètent le paysage pour couvrir l'unité urbaine. *A contrario*, Montpellier Méditerranée Métropole s'étend sur un territoire plus vaste et un peu plus peuplé que l'agglomération.

Insee Occitanie
36, rue des Trente-Six Ponts
BP 94217
31054 Toulouse Cedex 4

Directrice de la publication :
Caroline Jamet

Rédactrice en chef :
Michèle Even

ISSN : 2493-4704
© Insee 2019

Pour en savoir plus :

- « Démographie des EPCI : la croissance se concentre dans et au plus près des métropoles », *Insee Première* n° 1729, janvier 2019
- « Une croissance démographique toujours très soutenue en Occitanie », *Insee Flash Occitanie* n° 84, décembre 2018
- « Une réduction importante du nombre d'EPCI dans la région Occitanie », *Insee Flash Occitanie* n° 60, décembre 2017
- « L'essentiel des zonages en Occitanie - La population des principaux zonages »

