

Revenus en 2012 par unité de consommation⁽¹⁾

	Languedoc-Roussillon-Midi-Pyrénées	Province
Part des ménages imposés (%)	58,8	61,9
Revenu disponible médian (euros)	18 888	19 402
Revenu disponible 1 ^{er} décile (euros)	9 862	10 593
Revenu disponible 9 ^{ème} décile (euros)	34 726	35 071
Part des traitements et salaires*	67,7	70,6
Part des pensions, retraites, rentes*	29,6	28,1

Lecture : la moitié des ménages de Languedoc-Roussillon-Midi-Pyrénées disposent d'un revenu par UC inférieur (ou supérieur) à 18 888 € par an ; les 10 % de ménages les plus modestes d'un revenu inférieur à 9 862 €, les 10 % les plus aisés d'un revenu supérieur à 34 726 €.

⁽¹⁾ L'unité de consommation (UC) est un système de pondération attribuant un coefficient à chaque membre du ménage : 1 pour le premier adulte, 0,5 pour les autres personnes de plus de 14 ans, 0,3 pour les enfants de moins de 14 ans.

* en % du revenu disponible.

Source : Insee-DGFiP-Cnaf-Cnav-Cmsa, Fichier localisé social et fiscal 2012.

Population des 15-64 ans par type d'activité en 2012

	Languedoc-Roussillon-Midi-Pyrénées		France métropolitaine	
	Effectif	Part (%)	Effectif	Part (%)
Ensemble	3 538 400	100,0	3 538 400	100,0
Actifs dont :	2 526 400	71,4	2 526 400	73,0
Actifs ayant un emploi	2 165 100	61,2	2 165 100	63,7
Chômeurs	361 300	10,2	361 300	9,3
Inactifs dont :	1 012 000	28,6	1 012 000	27,0
Retraités ou préretraités	324 200	9,2	324 200	8,5
Élèves, étudiants, stagiaires	366 500	10,3	366 500	10,1
Autres inactifs	321 300	9,1	321 300	8,4

Source : Insee, recensement de la population 2012.

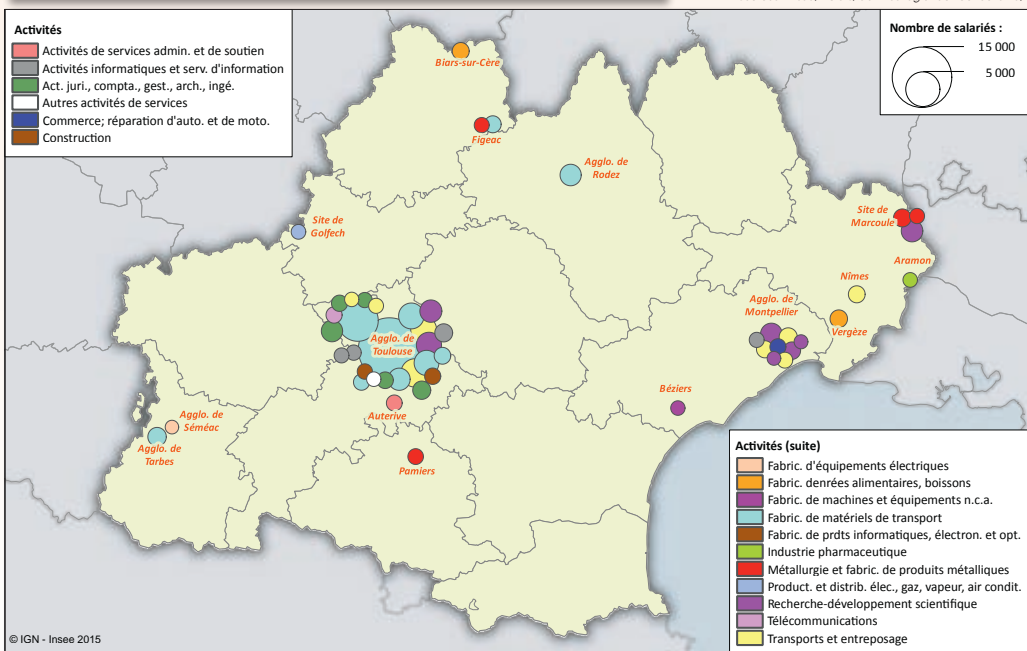
Taux d'emploi pour 100 habitants en 2012 par sphère

	Languedoc-Roussillon-Midi-Pyrénées	France métropolitaine
Sphère productive	12	14
Sphère présentielle	26	27
Ensemble	38	41

Champ : ensemble des activités.

Source : Insee, recensement de la population 2012.

Top 50 des principaux employeurs du secteur marchand en 2013



© IGN - Insee 2015

Source : Insee, Clap 2013.

Emploi au lieu de travail au 31 décembre 2012

	Languedoc-Roussillon-Midi-Pyrénées			France métropolitaine		
	Nombre	Part (%)	Évolution 2007-2012 (%)	Nombre	Part (%)	Évolution 2007-2012 (%)
Emploi total	2 182 900	100,0	+ 2,1	100,0		- 0,1
dont salarié	1 876 400	86,0	+ 0,6	89,9		- 1,4
dont non salarié	306 500	14,0	+ 11,7	10,1		+ 13,6
Agriculture	82 800	3,8	- 9,4	2,5		- 5,9
Industrie	230 200	10,5	- 3,4	12,7		- 9,6
Construction	158 300	7,2	- 4,6	6,5		- 1,9
Tertiaire marchand	978 800	44,8	+ 4,3	47,6		+ 1,6
Tertiaire non marchand	732 800	33,6	+ 4,0	30,6		+ 2,6

Source : Insee, estimations d'emploi localisées au lieu de travail.

Agriculture en 2014

	Surface agricole utilisée (SAU)		Production	
	en milliers d'hectares	Région/France métr. (%)	en milliers de tonnes (d'hl pour le vin)	Région/France métr. (%)
Languedoc-Roussillon-Midi-Pyrénées	3 501	12,2		
dont :				
Vignes ⁽¹⁾ / Vins et spiritueux	272	34,4	14 909	32,0
Fruits	34	20,8	609	20,7
Céréales	815	8,5	4 804	6,6
France métropolitaine	28 767	100,0		

⁽¹⁾ Y compris raisin de table

Source : Agreste, Statistique agricole annuelle 2014.

Tourisme en 2014

Type d'hébergement	Capacité d'accueil ⁽¹⁾		Fréquentation	
	Nombre	Région/France métr. (%)	Nombre de nuitées	Région/France métr. (%)
Hôtellerie de plein air (emplacements)	19 182 841	19,2	23 565 980	21,5
Hôtellerie (chambres)	19 892 835	9,3	15 493 912	7,8
Autres hébergements touristiques collectifs ⁽²⁾ (unités d'hébergement ⁽³⁾)	9 854 770	14,8	11 510 492	12,7
Ensemble des hébergements	48 930 446	12,9	50 570 384	12,7

⁽¹⁾ Capacité x nombre de jours d'ouverture.

⁽²⁾ Auberges de jeunesse, centres internationaux de séjour, centres sportifs, résidences de tourisme, résidences hôtelières, villages vacances, maisons familiales.

⁽³⁾ Unités d'hébergement : chambres, appartements, dortoirs.

Sources : Insee, DGCR, Comités régionaux du tourisme, enquête mensuelle de fréquentation dans l'hôtellerie.



Languedoc-Roussillon-Midi-Pyrénées

Les chiffres-clés d'une région européenne



© IGN - Insee 2015

La région en 10 chiffres

■ **72 700 km²**

→ 2^e région de métropole, plus vaste que l'Irlande

■ **5 684 000 habitants en 2013**

→ 4^e région de province

■ **4 565 communes**

→ 4 communes de plus de 100 000 habitants
... et 7 de moins de 10 habitants

■ **+ 52 800 habitants par an entre 2008 et 2013**

→ l'équivalent de la ville de Narbonne

■ **227 000 étudiants en 2013-2014**

→ 2^e région de province par le nombre d'étudiants

■ **2 183 000 emplois au 31 déc. 2012**

→ 2^e région où l'emploi augmente le plus après la Corse

■ **12 % de la population active au chômage au 2^e trimestre 2015**

→ 2^e région la plus touchée par le chômage après Nord-Pas-de-Calais-Picardie

■ **PIB de 152 milliards d'euros en 2013**

→ 3^e région de province

■ **3,7 % du PIB consacré à la recherche-développement en 2012**

→ 1^{re} région française

■ **16,7 % de la population sous le seuil de pauvreté en 2012**

→ contre 14,1 % en moyenne en province
→ 18 888 € de revenu disponible médian par an et par unité de consommation

Sources : Insee ; ministère de l'Éducation nationale, de l'Enseignement supérieur et de la Recherche.



Directeur de la publication :
Jean-Philippe Grouthier
Rédactrice en chef : Michèle Even
Auteur : Muriel Arseguet

36 rue des Trente-Six Ponts - BP 94217
31054 Toulouse Cedex 4

Plus d'informations :

Sur www.insee.fr

Par mél : DR31-REP-GR-COMPTES@insee.fr

Par téléphone : 05 61 36 62 44

Impression et composition : Evoluprint

© Insee 2016

Unités urbaines de plus de 5 000 habitants en 2013



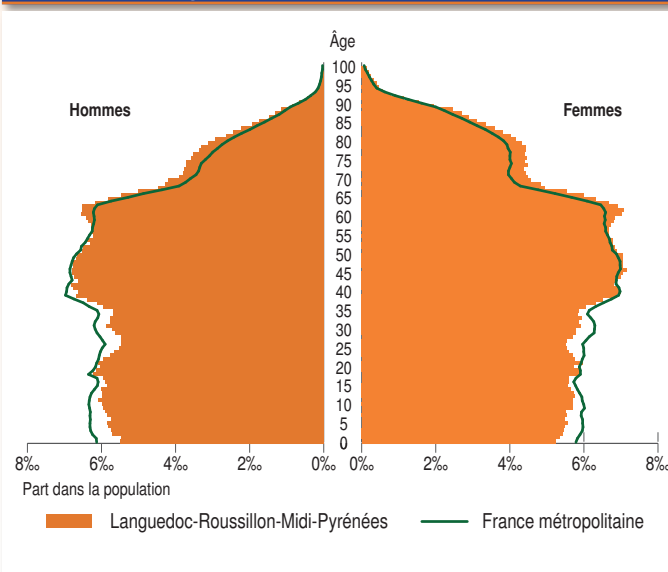
Source : Insee, recensement de la population 2013.

Population des départements en 2013

Département	Population 2013	Superficie (km²)	Densité (hab./km²)	Évolution annuelle moyenne entre 2008 et 2013 (%)		
				Total =	solde naturel	+ solde migratoire
31 - Haute-Garonne	1 298 562	6 309	203	+1,3	+0,6	+0,7
34 - Hérault	1 092 331	6 101	177	+1,4	+0,3	+1,1
30 - Gard	733 201	5 852	124	+1,1	+0,3	+0,8
66 - Pyrénées-Orientales	462 705	4 116	111	+0,9	0,0	+0,9
81 - Tarn	381 927	5 758	66	+0,5	0,0	+0,5
11 - Aude	364 877	6 139	59	+0,9	0,0	+0,9
12 - Aveyron	277 740	8 735	32	+0,1	-0,2	+0,3
82 - Tarn-et-Garonne	250 342	3 718	66	+1,2	+0,3	+0,9
65 - Hautes-Pyrénées	228 868	4 464	51	0,0	-0,2	+0,2
32 - Gers	190 276	6 257	30	+0,5	-0,3	+0,8
46 - Lot	173 758	5 217	33	+0,1	-0,3	+0,4
09 - Ariège	152 684	4 890	31	+0,3	-0,2	+0,5
48 - Lozère	76 607	5 167	15	-0,1	-0,2	+0,1
Languedoc-Roussillon-Midi-Pyrénées	5 683 878	72 724	77	+1,0	+0,2	+0,8
France métropolitaine	63 697 865	543 987	117	+0,5	+0,4	+0,1

Source : Insee, recensements de la population.

Pyramide des âges en 2012



Source : Insee, recensement de la population 2012.

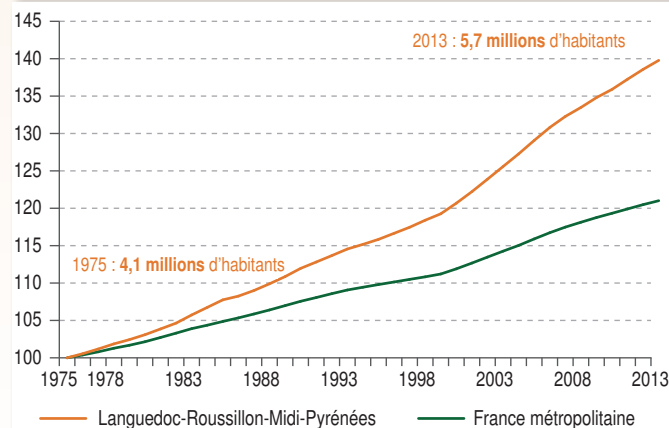
Armature urbaine en 2013

Zonage en aires urbaines	Population 2013	Évolution annuelle moyenne entre 2008 et 2013	
		Effectif	%
Principales communes			
Toulouse	458 298	+ 3 749	+ 0,8
Montpellier	272 084	+ 3 817	+ 1,4
Nîmes	150 564	+ 2 059	+ 1,4
Perpignan	120 959	+ 857	+ 0,7
Béziers	74 811	+ 628	+ 0,9
Montauban	57 921	+ 389	+ 0,7
Narbonne	52 802	+ 359	+ 0,7
Principales agglomérations (unités urbaines)			
Toulouse	920 402	+ 11 093	+ 1,3
Montpellier	414 047	+ 6 015	+ 1,5
Perpignan	197 715	+ 1 789	+ 0,9
Nîmes	184 557	+ 2 315	+ 1,3
Alès	94 622	+ 639	+ 0,7
Sète	91 508	+ 824	+ 0,9
Béziers	89 243	+ 887	+ 1,0
Tarbes	75 624	- 397	- 0,5
Montauban	75 434	+ 632	+ 0,9
Albi	73 794	+ 268	+ 0,4
Principales aires urbaines			
Toulouse	1 291 517	+ 17 726	+ 1,4
Montpellier	579 401	+ 8 562	+ 1,5
Perpignan	313 861	+ 3 551	+ 1,2
Nîmes	264 647	+ 3 661	+ 1,4
Béziers	168 960	+ 2 249	+ 1,4
Tarbes ⁽¹⁾	115 497	- 18	0,0
Alès	114 137	+ 912	+ 0,8
Montauban	107 436	+ 1 312	+ 1,3

⁽¹⁾ Y compris partie hors Languedoc-Roussillon-Midi-Pyrénées.

Source : Insee, recensements de la population.

Évolution de la population depuis 1975 - base 100 en 1975



Source : Insee, estimations de population.