

# L'indice de position sociale, un outil pour décrire les inégalités sociales en milieu scolaire

Regard statistique sur la mixité sociale

**Nabil MOUNCHIT – Rectorat de Toulouse**  
**Webinaire du 17 octobre 2023**

## Plan de la présentation

- Partie 1 : éléments de contexte
- Partie 2 : méthodologie de construction de l'IPS
- Partie 3 : exemples d'utilisation de cet indicateur

## 1.1 De l'utilité d'une mesure de l'origine sociale des élèves

- La première version de l'IPS date de 2016, puis actualisation en 2022
- En 2023 : annonce d'un plan ministériel en faveur de la mixité sociale au sein des établissements publics
- Objectif chiffré : réduction de 20 % de la ségrégation scolaire à l'horizon 2027
- Apports statistiques :
  - Dresser un constat objectif de la mixité sociale et de son évolution
  - Aide à l'évaluation et au pilotage (études d'impact, simulations des effets de certaines politiques...)

## 1.2 La mesure de l'origine sociale des élèves

- Dans les systèmes d'information du Ministère de l'Education Nationale, la mesure du milieu social de l'élève est plus ou moins précise :
  - Très riche dans les panels, car on interroge les familles
  - Dans le second degré, seule la PCS est présente dans les systèmes d'information
  - Dans le premier degré, l'information demeure encore trop lacunaire pour être pleinement exploitée (entre 50 % et 60 % de PCS renseignées)

## 2.1 L'indice de position sociale, un outil synthétique

- **L'indice de position sociale (IPS)** fondée sur la profession et catégorie socioprofessionnelle (PCS) des parents vise à :
  - proposer une variable **quantitative**, facilitant ainsi les changements d'échelle lors des analyses statistiques (passage du niveau élève à des agrégats comme la classe, l'établissement, le département, l'académie etc...)
  - **synthétiser** plusieurs dimensions (sociale, économique, culturelle) sur lesquelles reposent et se distinguent les PCS
- Les données proviennent du questionnaire Famille auprès d'un panel de 15 000 élèves entrés en CP en 2011

## 2.2 Variables de construction de l'IPS

Variabiles	Modalités	Variabiles	Modalités
<b>Diplômes des parents</b>		<b>Ambition et implication</b>	
Diplôme mère	9	Aspiration	6
Diplôme père	9	Diplôme le plus utile	5
<b>Conditions matérielles</b>		Implication des parents	5
Revenus mensuels du foyer	10	Conversations (vie scolaire)	3
Nombre de pièces du logement	6	Conversations (avenir scolaire)	3
Chambre seul	3	<b>Pratiques culturelles (6 derniers mois)</b>	
Ordinateur	2	Événement sportif	4
Internet	2	Concert	4
<b>Composition familiale</b>		Théâtre	4
Structure familiale	5	Cinéma	4
Taille fratrie	6	Musée	4
<b>Capital culturel</b>		Activités extra-scolaires	3
Nb de livres	4		
TV chambre	3		
TV régulièrement	3		

- Sélection des variables selon le concept de **médiation** :

- Les PCS n'agissent pas directement sur les résultats scolaires mais via un certain nombre de caractéristiques
- La catégorie sociale est le reflet de capitaux (économiques, éducatifs, culturels), de pratiques et d'attitudes qui influencent la réussite scolaire
- L'effet de la PCS des parents sur la réussite scolaire des enfants **transite** par cet ensemble de variables dites **médiatrices**

## 2.3 Transformation de la PCS en une variable numérique

- Méthode statistique utilisée :

L'IPS est construit via une **analyse des correspondances multiples (ACM)**

L'idée de cette méthode est de calculer par PCS une **combinaison linéaire** (moyenne pondérée) des différentes caractéristiques

## 2.4 Une statistique diversement exploitable

PCS mère	PCS père	IPS
Commerçante	Artisan	98
Ingénieure	Ingénieur	177
Technicienne	Artisan	104
Policière	Chauffeur	86
...	...	...

40 x 40 = **1600** combinaisons possibles

Les valeurs de l'IPS varient entre 45 et 185.

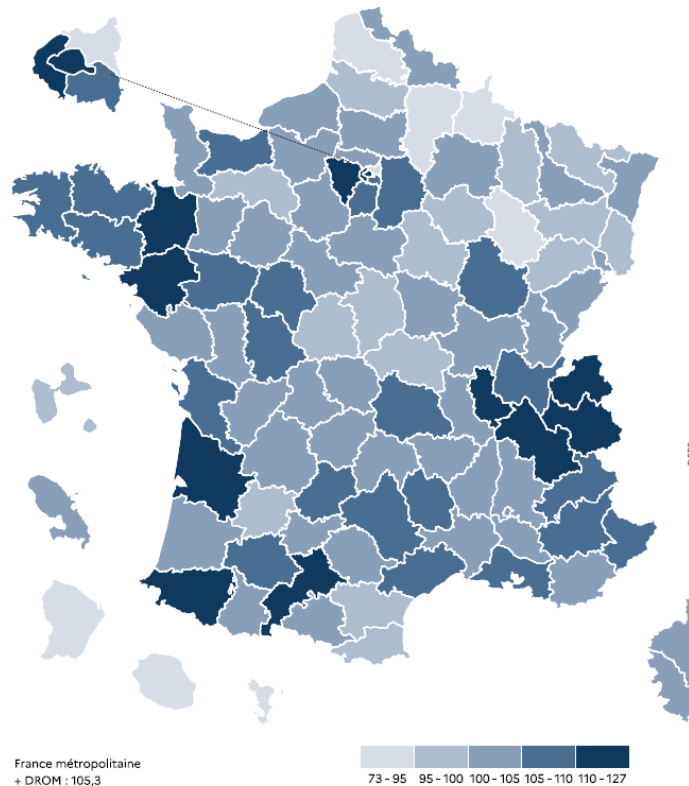
Elles sont d'autant plus élevées que les conditions familiales de l'élève sont favorables à l'apprentissage.

- Résumé **quantitatif** des conditions socio-économiques et culturelles des parents de l'élève
- **Profil social moyen** de l'établissement calculé à l'aide de la **moyenne** des indices de l'ensemble des élèves
- **Hétérogénéité sociale** de l'établissement calculée à l'aide de l'**écart-type**



## 3.1 Les disparités géographiques de l'IPS reflètent des différences de contexte socio-économique

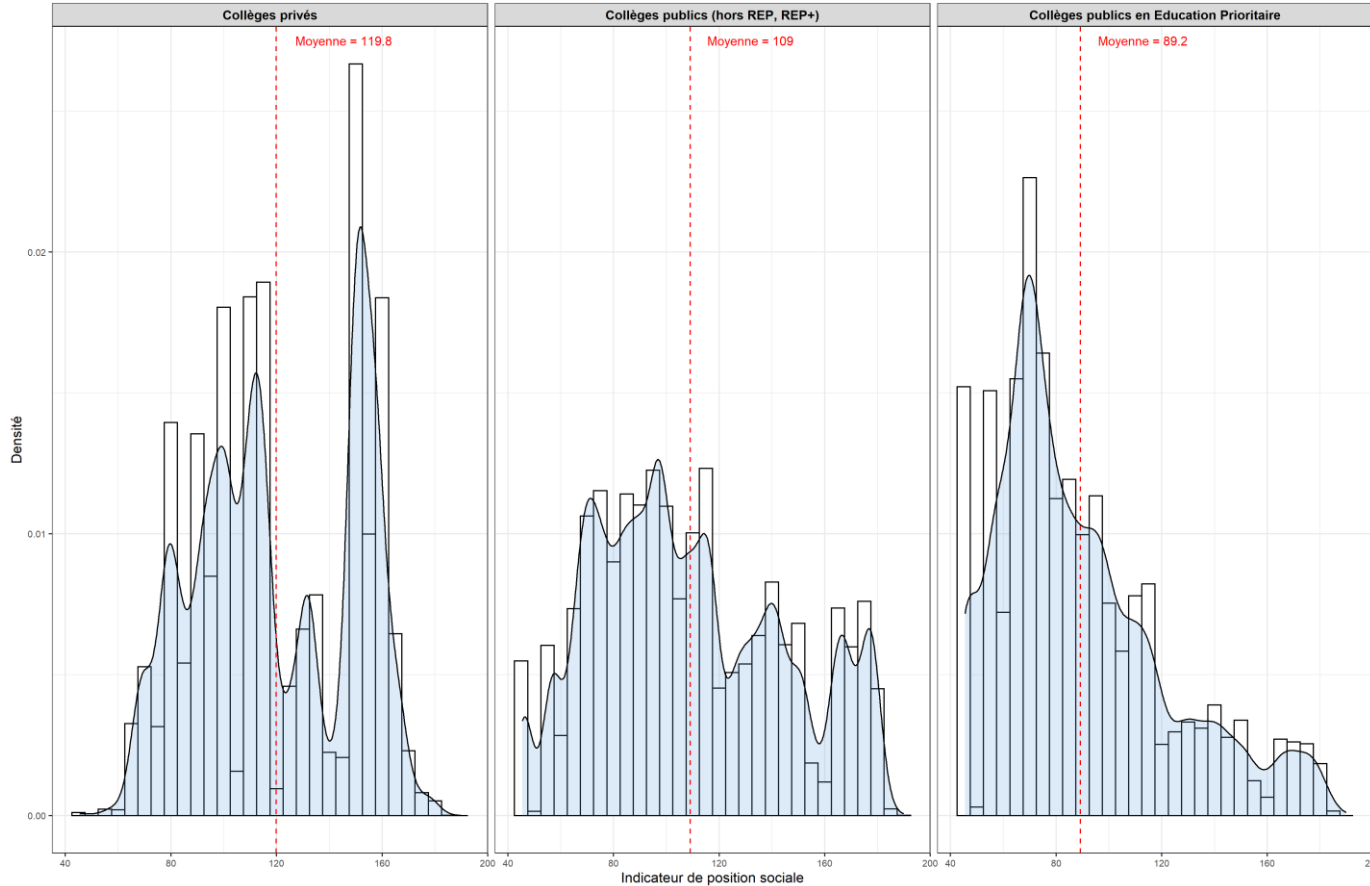
IPS des collégiens par département



- En 2022, la Haute-Garonne est le 4<sup>ème</sup> département français avec l'IPS moyen des collégiens le plus élevé (115,8), derrière Paris (126,1), Les Hauts-de-Seine (124,3) et les Yvelines (121,5)
- Des analyses complémentaires montrent une forte corrélation entre l'intensité de l'IPS et le revenu médian des ménages

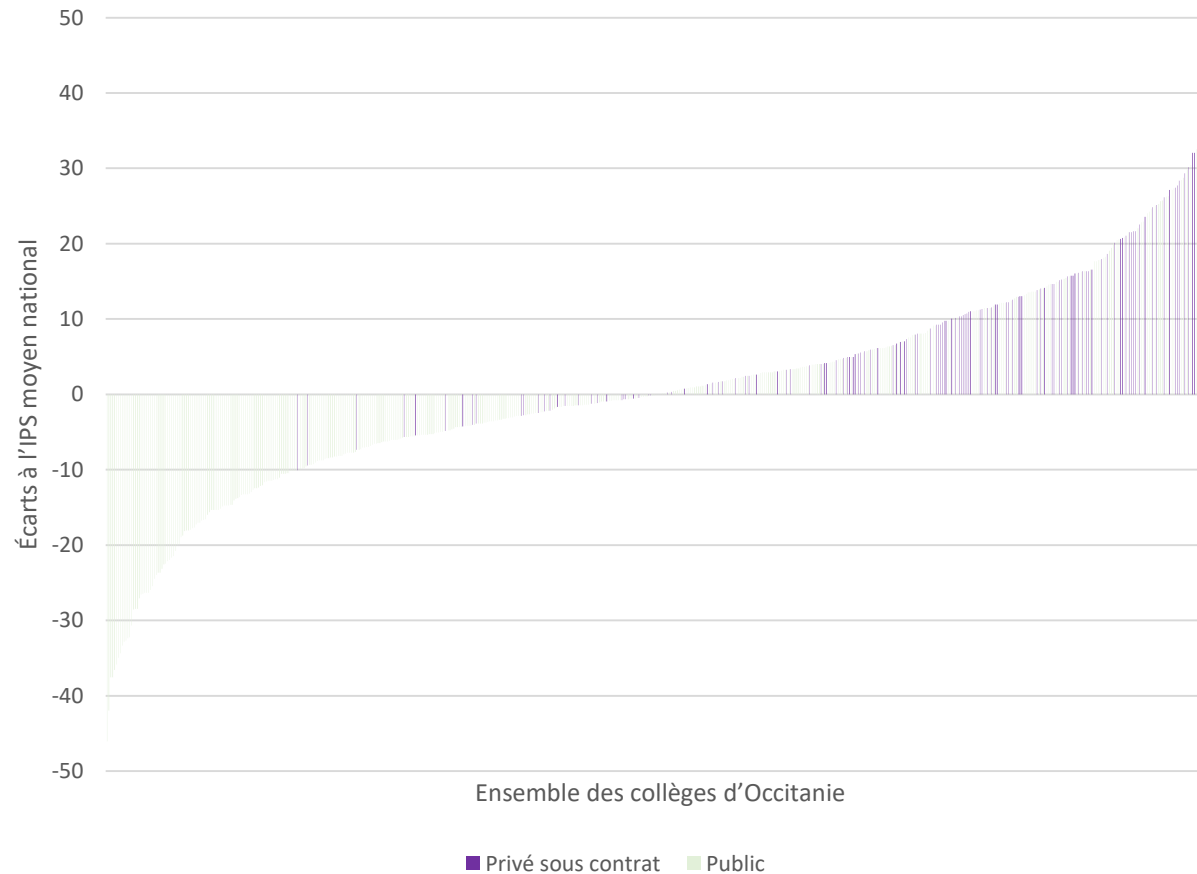
## 3.2 De fortes disparités entre secteur au sein de l'académie de Toulouse

De forts contrastes sociaux entre les collèges d'éducation prioritaire de l'académie et les autres



- Une distribution des IPS très différente d'un secteur à l'autre
- Un écart moyen de 20 points d'IPS entre les collèges publics et les collèges REP et REP+
- Un IPS moyen d'environ 120 pour les collèges privés, contre 109 pour les collèges publics

## Focus Occitanie : le secteur privé sous contrat très représenté vers le haut de la distribution des IPS



- Parmi les 584 collèges de la région académique Occitanie :
  - 291 ont un IPS moyen inférieur à la moyenne nationale établie à 105,3 (soit près de la moitié des collèges)
  - La très grande majorité de ces collèges moins favorisés relève du secteur public (90,7 %)

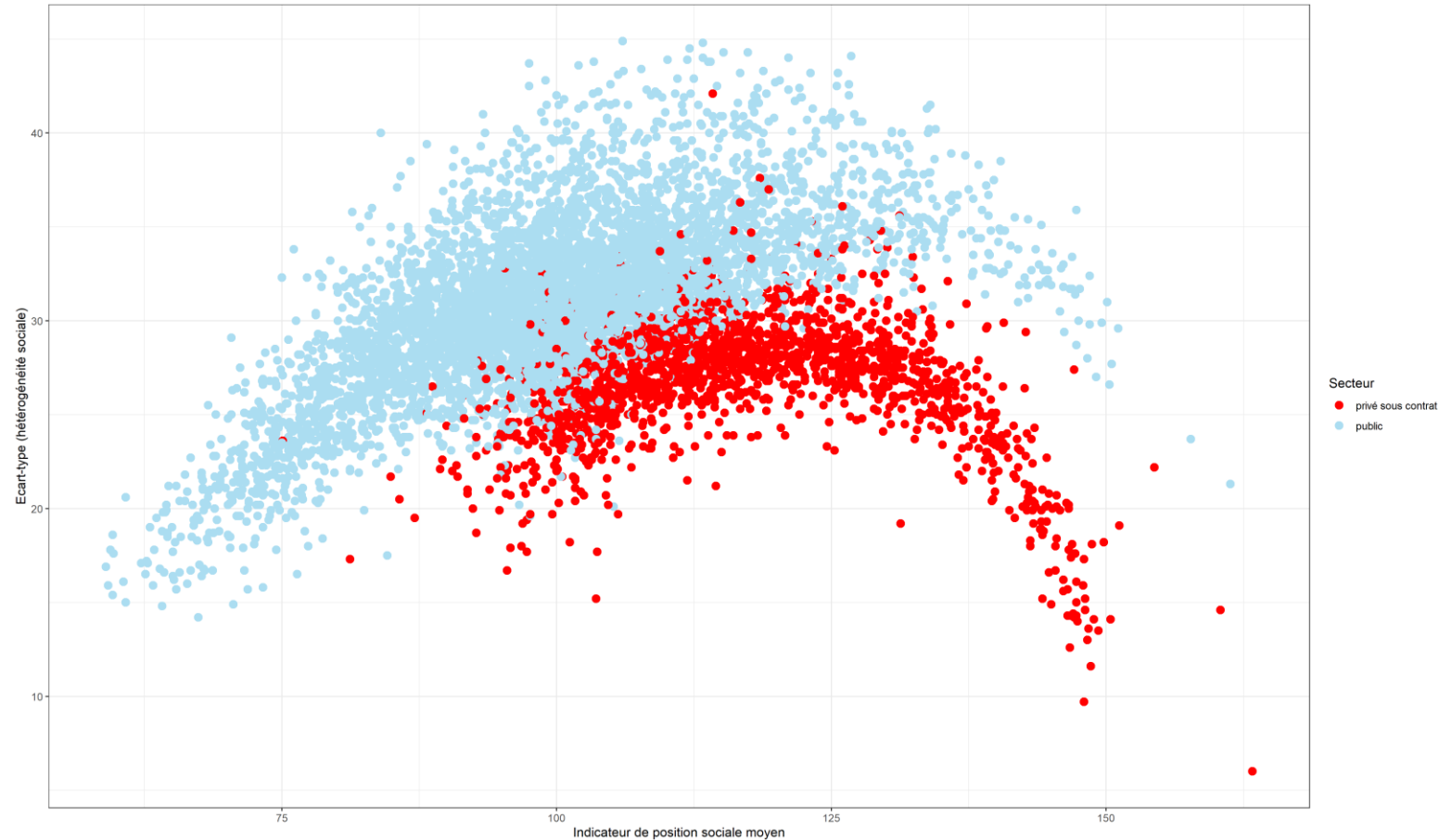


ACADÉMIE  
DE TOULOUSE

*Liberté  
Égalité  
Fraternité*

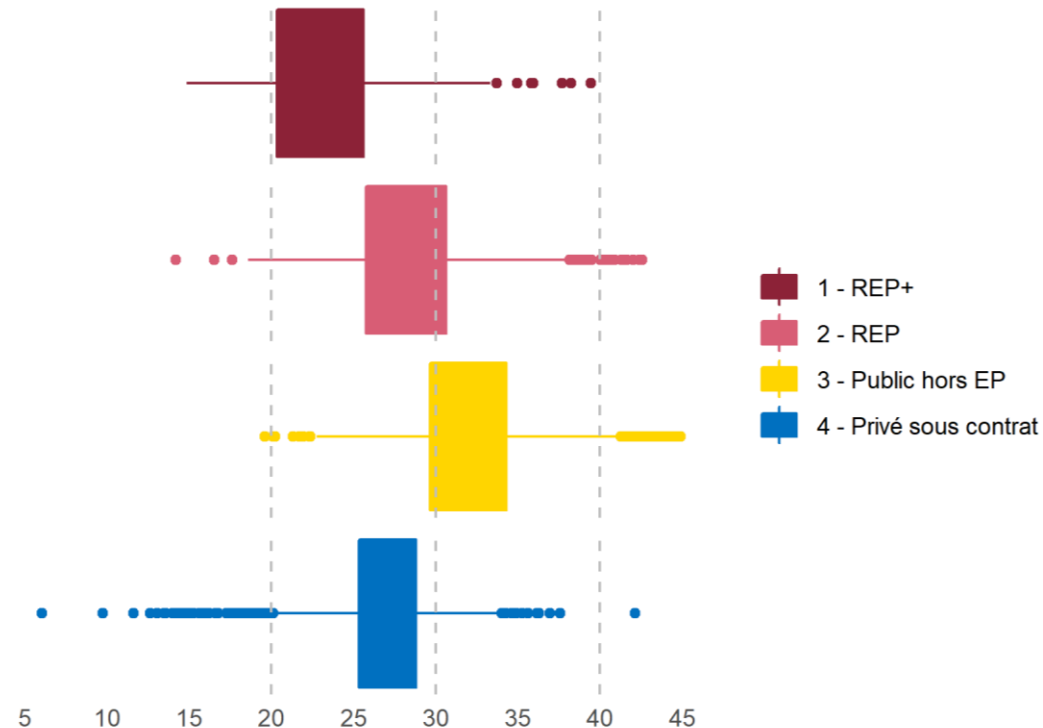
## 3.3 Des profils sociaux plus favorisés et homogènes dans les collèges du secteur privé

**D2P** Direction  
de la Prospective  
et de la Performance



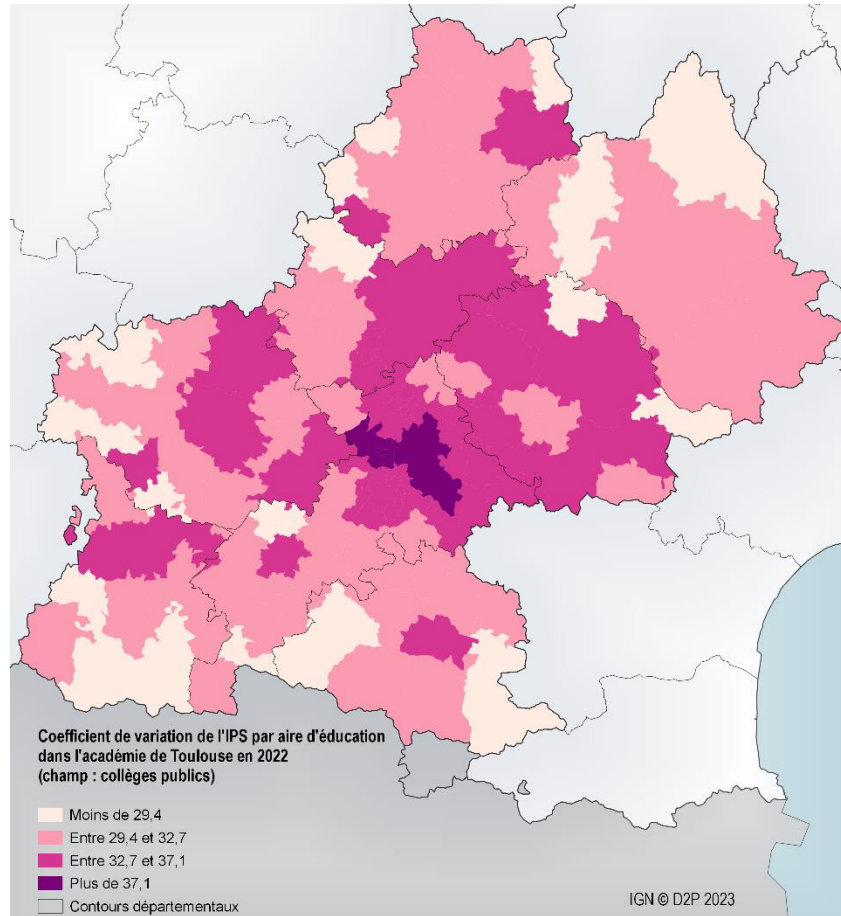
## 3.4 Une diversité sociale plus faible dans les collèges REP+ D2P

Répartition des collèges selon l'indice d'hétérogénéité de l'IPS - 2022



- La moyenne seule ne permet pas de mesurer le degré de brassage social au sein d'un établissement, d'où le recours complémentaire à l'indice d'hétérogénéité (écart-type de l'IPS)
- Les collèges en REP+, avec une forte concentration d'élèves de milieu défavorisé, sont les collèges les moins hétérogènes socialement
- À l'opposé, les collèges publics (hors EP) scolarisent des élèves de milieux sociaux plus diversifiés

## 3.5 Une plus forte mixité sociale au sein de la métropole toulousaine



- Le coefficient de variation de l'IPS est une mesure relative de la diversité sociale au sein d'un territoire donné
- La plus forte mixité sociale au cœur de Toulouse suggère en filigrane la coexistence de profils sociaux marqués, typique des espaces à haut de degré d'urbanisation

## 3.6 Une relation positive entre l'IPS et les résultats au DNB



- Corrélation positive entre les résultats à l'écrit au Diplôme National du Brevet (DNB) et l'IPS
- Cette liaison reste toutefois à nuancer : à IPS équivalent, certains collèges présentent des résultats différenciés. De même, à note équivalente, des établissements diffèrent sensiblement en termes de composition sociale moyenne

## En résumé

- L'IPS offre une vue synthétique du bagage culturel et socio-économique de l'enfant
- Il est d'autant plus élevé que l'environnement direct de l'enfant est propice à l'apprentissage
- Il offre de larges perspectives d'analyses territoriales et peut-être complété par des approches et données statistiques issues d'autres organismes (INSEE)
- C'est un indicateur transparent : données disponibles en open data





ACADÉMIE  
DE TOULOUSE

*Liberté  
Égalité  
Fraternité*

## Pour plus d'informations

**D2P** Direction  
de la Prospective  
et de la Performance

- Lien vers une vidéo de présentation succincte de l'IPS, un document méthodologique sur l'actualisation de l'IPS en 2022 et diverses publications de la DEPP sur le sujet :

<https://www.education.gouv.fr/l-indice-de-position-sociale-ips-357755>

**Merci de votre attention**